

האפור היזום

ירוק מאד

בית ברמת-השרון

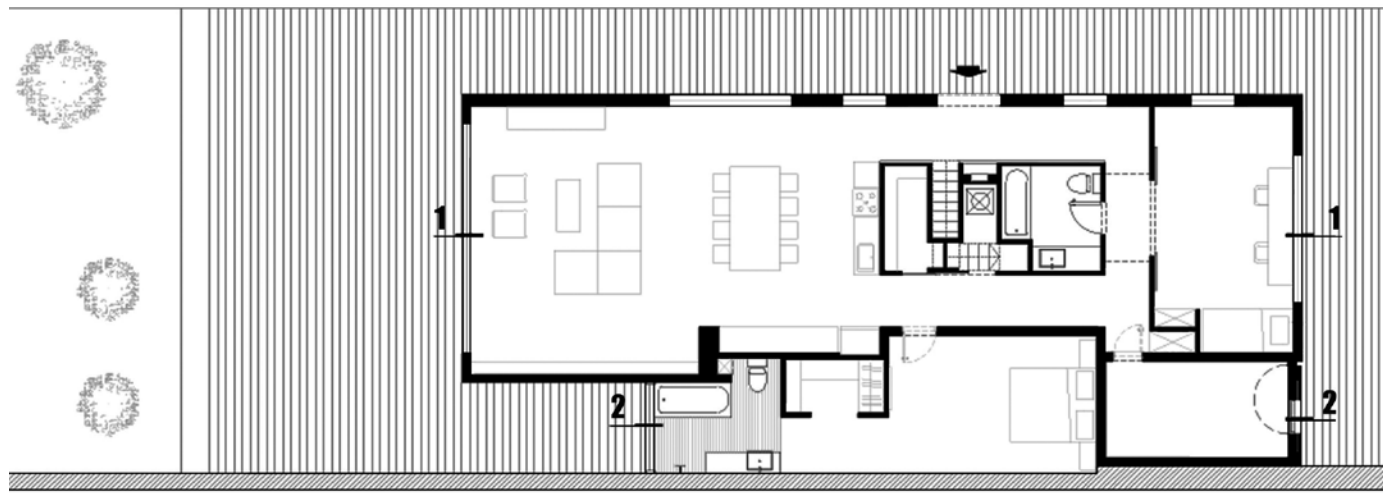
תכנון
קרן מילכברג פורת
STUDIO ID253
טקסט
אדריכל רני שור
צילום
עובי הוכשטיין

41

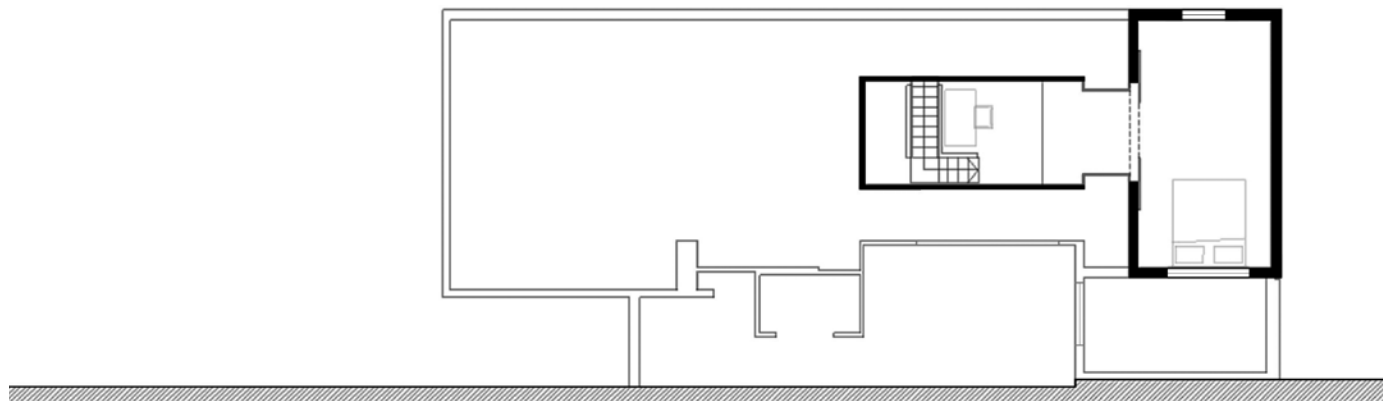
1095581 17/18

Net wt. 1060 kgs
Gross wt. 1100 kgs
Made in Germany

בעמוד הקודם מהלך המדרגות בתוך קוביית העץ בעמוד ממול, למעלה חזית הבית הפונה אל הרחוב ומשכיבה את התיאומטריה הקיימת של בני השכונה למטה החזית המערבית של הבית נפתחת במלואה אל החצר האחורית בעמוד זה, למטה מבט אל חדר הרחצה של ההורים מהחצר האחורית



קומת קרקע



קומת גלריה

בתכנון בית מגורים ברמת-השרון, ניתנה פרשנות מחדשת למאפייני הבית הכפרי, דווקא על-ידי שימוש במוטיבים עירוניים והנחת הקונפליקט ביניהם

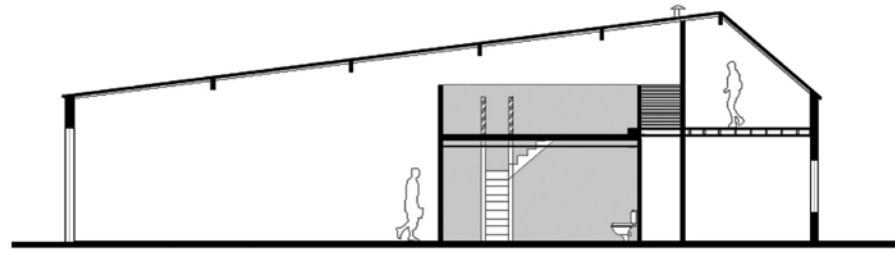
תושבי העיר רמת-השרון, הנושקת לתל-אביב מצפון מזרח, עדיין מתעקשים לכוונה בכינוי "מושבה". סמל העיר הלא רשמי הוא תות השדה, העיר עודנה מוקפת פרדסים, וחלק ניכר מבתי המגורים בה הם חד-משפחתיים – רמז להתיישבות הכפרית שהיוותה את בסיס הקמתה. אפילו המחלף המוביל אליה נקרא "הכפר הירוק". אופיה של העיר אף מתעצם לאור מיקומה. כעיר הגובלת בכביש החוף ממערב ובכביש מס' 5 מדרום ונושקת למטרופולין תל-אביב, היינו מצפים כי היא תיכנס לכוחות הנדל"ן ותהפוך לעוד אחת מפרברי השניה של תל-אביב, דוגמת ראשון לציון, רמת-גן וכו'. אך העיר יודעת לשמור על צבינה, ומהווה אלטרנטיבה סמי-כפרית, ייחודית במינה ברדיוס הערים הנושקות לעיר הגדולה. אופייה של רמת-השרון התאים ככפפה ליד לרצונותיהם של זוג שביקש לעבור מן העיר לכפר, אך עדיין לשמור על אוירת הבית העירונית. כל זאת, מבלי להיתפס כנטע זר בשכונת הבתים החד משפחתיים בה הוא נבנה. כוחו של התכנון, שנעשה על ידי קרן מילברג-פורת מ-2005 סוטסט, הוא בשילוב בין חווית המגורים הכפרית, הטובלת בירוק, בעלת הקצב הרגוע והמדוד – לבין חווית המגורים העירונית, הקצבית, הרב-שימושית, שהגבול בין הפרטי לציבורי בה מטשטש תכופות.



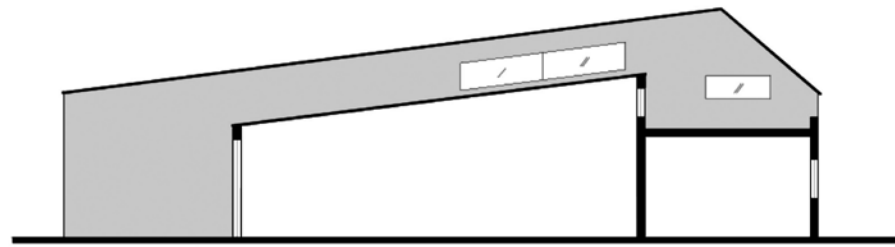
הבית מורכב מחלל מרכזי אחד המכיל את המטבח, חלל האכילה וחדר המגורים. שני חדרי שינה: של ההורים ושל הילדים צמודים לשתי דפנותיו. במרכז החלל הוצבה קובייה מחופה לוחות עץ מעובדים, המכילה פונקציות שירות: חדר רחצה, מזווה וקישטון למכונת הכביסה. הקובייה, המוצבת בסמוך לכניסות חדרי השינה, מגוננת על הכניסות ומעניקה להם פרטיות. דרך הקובייה ניתן לעלות לעליות הגג, המשמשות חדר עבודה וחדר שינה נוסף.

בדומה לקונפליקט המובנה ברמת-השרון בין עירוניות לבין כפריות, ניתן לראות מאפיינים כפריים רבים בבית, שמקבלים ביטוי אחר ועירוני, באמצעות השימוש בחומר ובאמצעות הצבת המסות והגדרת החללים. טיח השפריץ המתקלף, המחפה בתים רבים ברמת-השרון – עדות לאופנה שפשטה כאן בשנות השבעים, הוחלף בטון אפור, חשוף ותעשייתי. הגסות והראשוניות של החומר החלפה בניקיון קר. החלון המרובע הקטן הקבוע בכניסה לבתים כפריים רבים באזור – עם רשתות ההזה ותריסים – הוחלף בחלון גדול, לבן ונקי מקישוטים, המוצל על-ידי וילון גלילה פנימי. גג הרעפים האדום והמשופע, המהווה סמל לבתים של ההתיישבות העובדת, הוחלף בפאנלים מבודדים ממתכת. המרפסת האחורית הקטנה, הצופה אל החצר, המוכרת כליך מבתי הכפר – מצויה גם כאן,





חתך דרך החלל המרכזי וקוביית העץ מדיגש את צלילית הבית הכפרי עם הגג המשופע



חתך דרך חדר שינה הורים המשמש גם כמטה מפרידה בין הבית לבית השכן הצמוד



אך אחרת. המרפסת בבית זה משתלבת בחצר עצמה, כאשר קו המפגש ביניהן הוא ספסל ישיבה – ספסל המתמתח לרוחב כל המגרש, כך שאל חלקו העליון מגיעה האדמה של החצר האחורית, ואל חלקו התחתון מתחבר דק העץ העירוני. בתוך הדירה פנימה, הפך שולחן האוכל הקטן, המהווה את לב המטבח הכפרי הישן, לרהיט מרכזי בחלל המגורים. בדומה לבתים בורגניים יותר וכפריים פחות – מסייעים השולחן והכיסאות הסובבים אותו בהגדרת החלל הפתוח והרחב, המשלב בין המטבח, חלל האכילה וחדר המגורים.

לכאורה – דומה כי החומרים הופשטו מחמימותם ונותרו עירוניים ונקיים, והמאפיינים הכפריים התמוטטו וזוקקו לניאומטריה נקייה ונטולת סימבולים. האם אכן אלו הם פני הדברים?

אומנם, הבית מהווה אילוסטרציה בלבד לאייקון "הבית הכפרי" המוכר לנו. חזיתו, הממשיכה את הניאומטריה של החזיתות הקיימות ברחוב: חזית רבועה שעליה גג משופע – אינה הדבר עצמו, אלא רק תזכורת לדימוי שלנו את הבית כפרי. ואולם, החמימות הכפרית, המקושרת לבית מזן זה – לא פטה. היא מצויה במקום אחר – בקוביית העץ, היא קוביית השירות.

למעשה, רצפת הבטון המוחלק, הקירות הלבנים ומטבח הנירוסטה משמשים כניצבים בלבד למשחקו הראשי של העץ המעובד, המחפה את קוביית השירות שבחלל המרכזי. אחידותו של החלל והיעדר החלוקות בו מחזקים את נוכחותה. קוביית העץ, היא זו המשרה חמימות בבית, אף על פי, ודווקא משום שאין בה דבר

מימין הבחירה בחומרים נקיים לחלל המרכזי מדיגשה את קוביית העץ, הניצבת חופשייה במרכז הבית למעלה קוביית העץ מוצבת בסמוך לכניסת חדר השינה ומעניקה להן פרטיות



למעלה מימין חדר הרחצה של ההורים עם חלון הצופה לתצור האחריות בעמוד ממול, למעלה מבט מהגשר המחבר בין חלל העבודה בראש קוביית העץ לעליית הגג ממול למטה עליית הגג המשמשת כחדר שינה למטה קיר הבטון החשוף למראשות מיטת ההורים

העץ, בנוסף לחוסר הקונבנציונליות שלו, מהווה מעין חומר מגשר בין הטבעי לתעשייתי, בין הירוק לאפור. מצד אחד, זהו חומר גס, המתקשר לעיר ולעבודה. ומצד שני, הוא עדיין עץ – אותו חומר של עצי הפרי הנטועים בחלקו האחורי של המגרש



מאותם "אייקונים כפריים" בהם עסק התכנון. העץ, בנוסף לחוסר הקונבנציונליות שלו, מהווה מעין חומר מגשר בין הטבעי לתעשייתי, בין הירוק לאפור. מצד אחד, זהו חומר גס, המתקשר לעיר ולעבודה. ומצד שני, הוא עדיין עץ – אותו חומר של עצי הפרי הנטועים בחלקו האחורי של המגרש.

וכך, בקונטקסט הקיים, החומרים הקרים והניקיון הצורני, המאפיינים דירות עירוניות וחוויות מגורים עירונית ומעוצבת לעילא, מתקשרים דווקא לפורטיטיות הצנועה שאפיינה בתי חקלאים בתחילת ההתיישבות העובדת. הנקיון הצורני המודרניסטי בשילוב המערכות החשופות מקבל פתאום משמעות הפוכה ומשרד איפוק וצניעות. כשטותו של החלל, הבחירה החומרית של האלמנטים הקבועים בו והגדרתו הברורה על ידי קוביית העץ, מעניקים לו את משמעותו הכפולה, ומאפשרים לעיר ולכפר, לאפור ולירוק, לדור יחד בכפיפה אחת

הבית ברמת השרון

תכנון ועיצוב
קרן מילכברג פורת
STUDIO ID253
זמן הקמה
שבעה חודשים
אלקוס
נובמבר 2009
שנות התכנון
שנת 2008
שטח בנין
165 מ"ר
35 מ"ר גלריה
מגרש
680 מ"ר
קונסטרוקציה
1. לוו
קבלן מבצע
פריד סוטי

BETWEEN GRAY AND GREEN
A HOUSE IN RAMAT HASHARON
DESIGN STUDIO ID253